

ANNEE 2019

Domiciliation - écrivain public - service social

Le cadre de cette domiciliation :

- Arrêté préfectoral du dispositif de domiciliation des personnes sans résidence stable du 11.01.2018
- Agrément ADAV33 pour les trois sites pour une période de 5 ans
- Charte de domiciliation ADAV33

La domiciliation ADAV 33 en chiffres en 2019 : 1624 pochettes courrier

Talence : 901 pochettes courrier familles* (file active au 31.12.2019)

Toulonne : 454

Libourne : 269

Total : 1 624 dossiers familles en 2019

(Augmentation de 2% en moyenne par rapport à 2019, l'augmentation significative se situe principalement sur les sites extérieurs : à Toulonne, cette augmentation concerne principalement les saisonniers et itinérants, à Libourne, elle concerne les Gens du voyage dont certains ont été réorientés par le siège en raison d'une plus grande proximité des lieux de vie avec l'antenne de Libourne.)

L'activité consiste en :

- ✚ Réception, rangement et classement du courrier,
- ✚ Accueil physique et téléphonique des personnes,
- ✚ Aide et orientation aux démarches administratives,
- ✚ Écrivain public,
- ✚ Ateliers collectifs visant à une plus grande autonomie sociale et à la promotion des personnes,
- ✚ Réunions mensuelles d'accueil des demandes de domiciliation, 34 % des demandes de domiciliation à l'ADAV33 ont été accordées, les autres demandes sont réorientées et accompagnées vers des services plus adaptés.
- ✚ Comités d'usagers sur les trois lieux de domiciliation et d'accès aux droits.
- ✚ Animation des réunions et mise en place d'une formation à la participation (professionnels ADAV33 et usagers).



Accueil domiciliation
au siège à Talence

L'activité 2019 :

- Distribution et explication de courriers, en moyenne **808 familles/semaine** réparties sur les trois sites. *Le nombre de contacts familles par semaine restitué par notre logiciel en 2019 est sous-estimé du fait de la refonte de notre logiciel professionnel ayant occasionné certains dysfonctionnements au niveau des statistiques dans la période de démarrage.*
- **3505 contacts familles par mois** pour le courrier :
 - 72.3% en accueil physique ou par procuration
 - 27.7 % par téléphone
 - 57 % en contact direct et 43 % par procuration
- Mise en place d'ateliers collectifs « Insertion » dans le cadre du RSA, bien fréquentés par les Gens du voyage avec participation de plusieurs partenaires : la CAF, Info droits, la CPAM et la CARSAT, pour favoriser l'autonomie socio administrative, une meilleure prise en

compte de la santé et le respect des droits et devoirs de chacun. Mise en place également d'ateliers parentalité.

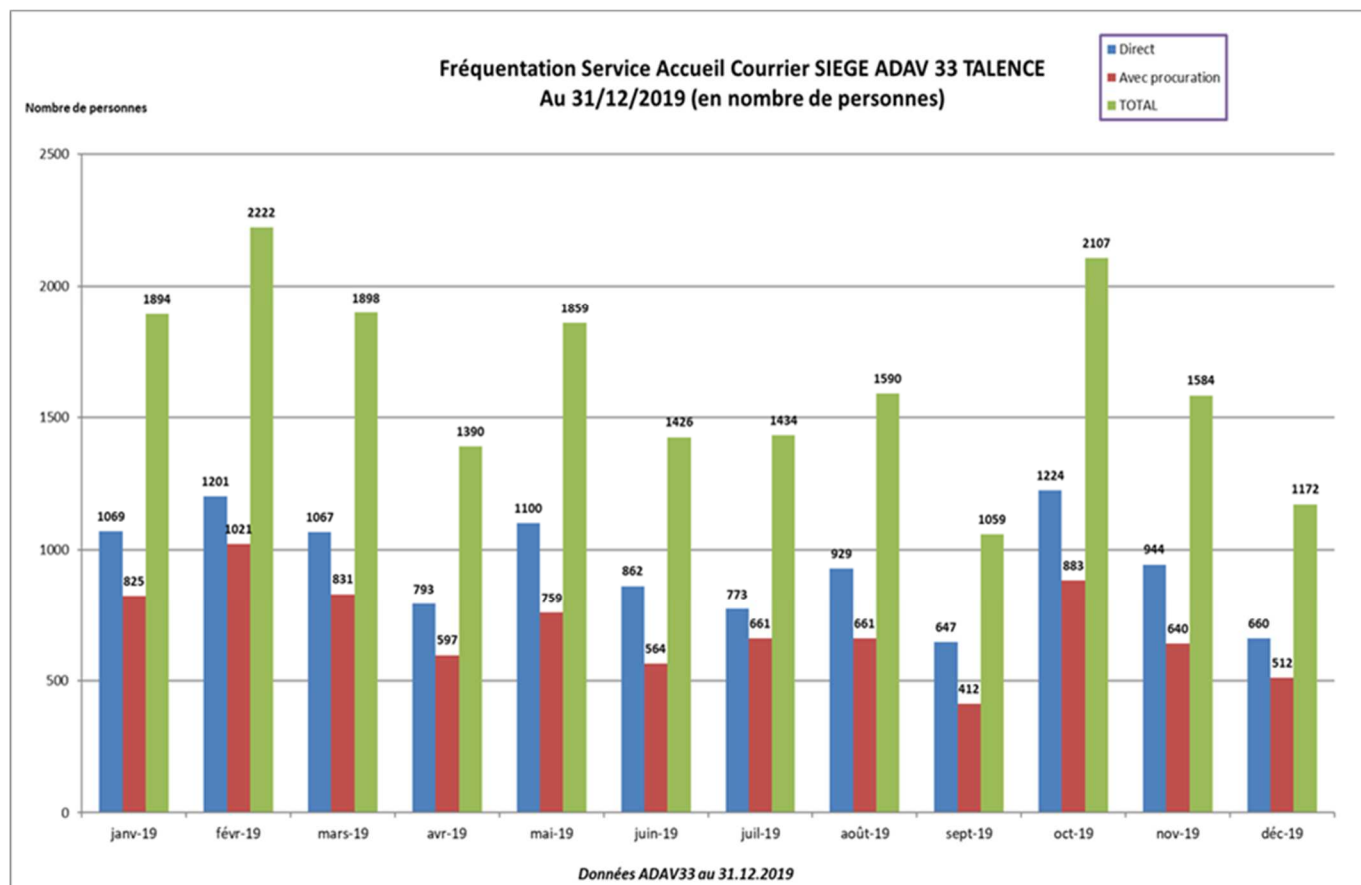
- Au siège, à Talence, **7 ateliers thématiques** (3 séances) « accès aux droits – vie quotidienne » ont concerné **80 personnes**.

41 ateliers (info co, impôts, autonomie administrative, création d'adresse mail, utilisation outil informatique, etc) qui ont été suivis d'ateliers thématiques individualisés ont concerné **214 personnes**.

- Sur les Antennes de **Toulence & Libourne**, mise en place de permanences collectives ou ateliers qui ont concerné : à Toulence 250 personnes et à Libourne 260 personnes
- D'autres ateliers collectifs ont été mis en place également sur plusieurs territoires en 2019 et co-construits avec les MDSI et les CCAS :
 - Hauts de Garonne
 - Mérignac
 - Toulence
 - Libourne
- Animation autour d'une borne tactile par des personnes en service civique pour l'accès aux droits par le numérique.

Trois bornes tactiles sont ainsi actives pour favoriser et accompagner l'accès aux droits par le numérique à :

- Talence
- Toulence
- Libourne



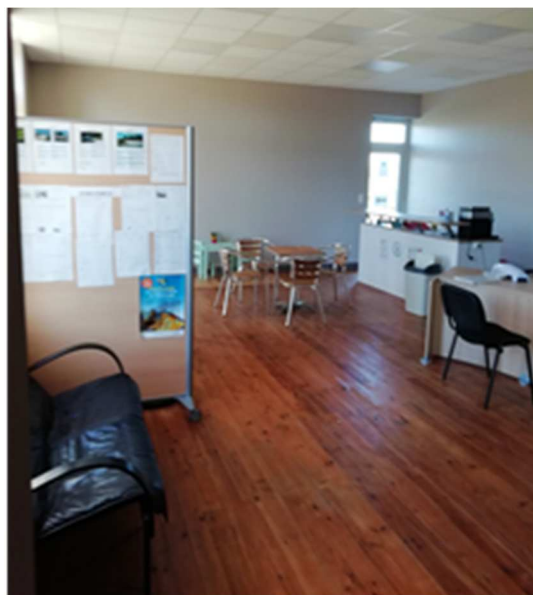
Un accueil ouvert au Public 7 demi-journées par semaine



Accueil à l'antenne de Libourne



Accueil à Talence



Accueil à l'antenne de Toulence

Quelques faits marquants en 2019 au Service Accueil-Domiciliation :

- Mise en place du logiciel WINLIS 2 en partenariat avec les associations du réseau national de la FNASAT.
- Poursuite de l'animation de comités d'usagers, de journées portes ouvertes ou de cafés-informations sur les trois sites de l'ADAV33 et rencontres régulières pour partager et mettre en réflexions la qualité de ce service et les conditions d'accueil et d'accompagnement.
- Les effets de la loi égalité-citoyenneté de janvier 2017 sur la domiciliation et la possibilité pour les voyageurs de se domicilier dans les CCAS ne se sont pas faits sentir à l'ADAV33. La quasi-totalité des familles domiciliées sont restées à notre association.
- Mise à disposition de bornes numériques accessibles aux Voyageurs (sur les trois sites) dont la découverte et l'utilisation sont accompagnées par des jeunes en service civique (avec l'Association Cap Solidaire).

Perspectives de développement 2020 :

- Poursuite et développement de l'offre d'ateliers collectifs favorisant l'autonomie sociale.
- Développement et structuration de l'activité accès aux droits par le numérique : accueil informel + ateliers.
- Réflexion conjointe avec les Comités d'usagers pour un meilleur accueil et développer la participation.
- Prise en compte de l'accès aux soins et à la santé



Mots exprimés pour décrire
l'accueil de l'ADAV33
lors du CADO (Comité d'usagers du
service Accueil et Domiciliation)
lors de sa mise en place

Une Équipe professionnelle :

4 agents d'accueil à Talence – Toulonne – Libourne
Alain Llonin – Béatrice Henin – Myriam Bataille – Romain David
Soit 3,07 ETP pour les trois sites

Et 3 Assistantes Sociales soit 1,38 ETP
pour assurer principalement l'accès aux droits
des familles domiciliées à l'ADAV33
Angéline Léao – Céline Jussy - Charlotte Malvoisin
(Christelle Pelckmans)