

# INTERVENTION TERRITORIALE ADAV33

SECTEUR

BORDEAUX

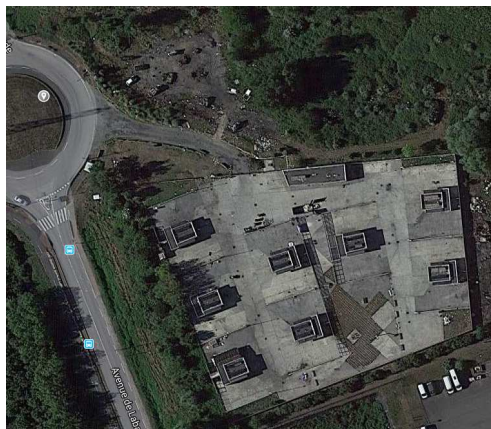
ANNEE 2018

La ville de Bordeaux, en tant que commune centre de la Métropole, intègre historiquement et géographiquement la question des Gens du voyage sous différentes formes :

- L'aire d'accueil de la Jallère sur le quartier de Bacalan, 16 emplacements de caravanes, soit 32 places si 2 caravanes par emplacement, ouverte en 2007, gestionnaire Aquitanis.
- Des stationnements précaires à Bacalan, sur des jachères industrielles qui peuvent regrouper ponctuellement 50 caravanes ou plus.
- Bordeaux Bacalan accueille une des aires de grand passage de la Métropole, prévue au schéma : rue de Tourville.
- Les quartiers de Bordeaux Nord, avec l'installation des familles de culture gitane, qui voyagent peu, mais dont les modes de vie restent profondément ancrés dans la culture tsigane.
- Deux terrains de stabilisation sur Bordeaux Bastide et Floirac, 12 familles anciennement installées dans le quartier. Le gestionnaire est Aquitanis. Ce terrain permet la préparation au relogement en maisons de ces familles sur le quartier de Bordeaux Bastide/Benauges. Ce projet s'intègre dans le cadre de l'O.I.N<sup>1</sup> Bordeaux Euratlantique.
- Une aire d'accueil à réaliser sur la rive droite, Bordeaux Bastide, 30 places, prescrite au Schéma départemental d'accueil des Gens du voyage 2011 - 2017.

## ➤ Aire d'accueil de la Jallère

- Cette aire d'accueil a connu des soubresauts difficiles : parties communes dévastées et retrait du gestionnaire pour violence.
- Depuis octobre 2018, des familles manouches sont à nouveau sur l'aire, en nombre. Elles reprennent leur dynamique de vie sur le quartier et disent vouloir se stabiliser sur l'aire d'accueil.
- Des contacts en partenariat avec le Centre d'Animation de Bacalan, la CAF et l'ADAV33 ont laissé envisager la reprise des ateliers en 2019 avec la dynamique des personnes accueillies sur l'aire.



*Aire d'accueil de la Jallère*

1 Opération d'Intérêt National Bordeaux Euratlantique, ville de Bordeaux.

## ➤ **Terrain de stabilisation de Bordeaux-Bastide avant la réalisation du projet de relogement définitif**

- Articulation partenariale ADAV33 / Bordeaux Métropole / Aquitanis / OIN Bordeaux Euratlantique.
- Accompagnement des familles dans l'accès aux fluides et la gestion de leurs consommations.
- Soutien à la scolarité des enfants et jeunes (équipe éducative, orientation scolaire, lutte contre l'absentéisme).

### **Travail partenarial avec MDSI :**

ADAV33 / MDSI de Bordeaux-Lac / MDSI de Bordeaux Grand Parc : appui technique réalisé auprès des travailleurs sociaux des deux MDSI. Cet échange sur les pratiques débouche sur la possibilité d'intervention de l'ADAV33 en lien avec les professionnels de la MDSI dans des approches coordonnées, afin d'affiner des diagnostics, de soutenir la mise en œuvre de projets et l'accompagnement des familles.

Le public concerné est celui des familles gitanes sédentarisées depuis de nombreuses années, présentant dans leurs rapports aux institutions ou aux dispositifs, à l'école, à l'insertion professionnelle, à « l'habiter », des caractéristiques culturelles liées aux cultures tsiganes, et nécessitant une recherche de solutions adaptées à partir des règles de droit commun.

### **Les partenaires principaux :**

- Les Centres d'Animation de Bacalan, les MDSI de Bordeaux-Lac, Bordeaux Grand Parc, Bordeaux Bastide, la Mairie de Bordeaux, la Métropole, le CCAS de Bordeaux, le DSU, les bailleurs sociaux (en particulier Aquitanis), les établissements scolaires, la Fondation Abbé Pierre, l'Amicale Laïque de Bacalan, l'AFL...
- La MDSI Bordeaux Bastide, les Ecoles Nuyens et Benauge (maternelle et primaire), le Collège Léonard Lenoir, la Mairie de quartier Bordeaux Bastide, Aquitanis.

### **Quelques faits marquants de l'année 2018 :**

- Sur l'aire d'accueil de la Jallère :

Le départ des familles d'origine manouche vers des stationnements précaires sur Mérignac principalement s'est confirmé en 2018.  
La participation des familles au Centre social de Bacalan s'est interrompue, nous travaillons en partenariat avec les familles et les centres sociaux pour réactiver ces liens et ces actions.

Sur Bacalan, l'accompagnement social des familles s'est plutôt réalisé en dehors de l'aire d'accueil, sur les stationnements précaires auprès d'environ 60 familles installées dans les friches industrielles ou les délaissés routiers. La scolarisation se fait alors en antenne mobile scolaire de l'ASET. Les groupes familiaux restent environ 3 mois et sont remplacés par d'autres groupes. Ces familles sont majoritairement domiciliées à l'ADAV33 mais certaines ne sont plus familières de ce quartier de Bordeaux.

- Sur le terrain de stabilisation Bordeaux Bastide :

Décembre 2018 : en raison des travaux, 6 familles ont déménagé sur un nouveau terrain de stabilisation à Bordeaux, en attendant l'accès au logement ; réunion partenariale Aquitanis, Bordeaux Métropole, OIN Euratlantique, ADAV33, comité de résidents.



*Nouveau terrain de stabilisation  
Bordeaux Bastide  
Décembre 2018*



## **Perspectives d'actions 2019 :**

- Autour de l'aire d'accueil de la Jallère :
  - Poursuivre les permanences sociales de l'ADAV33 sur le centre d'animation de Bacalan.
  - Poursuivre l'information des habitants de l'aire en collaboration avec le gestionnaire.
  - Poursuivre l'accompagnement social des familles de l'aire de Tourville et sur les stationnements précaires de ce secteur.
- Autour des terrains de stabilisation :
  - Accompagnement des familles au déménagement, au changement.
  - Scolarité.
  - Mise en place de comités de pilotage avec les partenaires du territoire (Mairie, Département).

### *L'équipe pluriprofessionnelle territoriale ADAV33*

#### *➤ Bordeaux rive gauche :*

*Intervenant social territorial : Marie BARTHE*

*Assistante Sociale : Céline JUSSY*

*Chargée d'Insertion Par l'activité Economique : Nathalie BATTESTI*

#### *➤ Bordeaux rive droite :*

*Intervenant social territorial : Laure CASTEBRUNET*

*Assistante Sociale : Christelle PELCKMANS*

*Chargée d'Insertion Par l'activité Economique : Nathalie BATTESTI*

*Accompagnement social lié au logement : Manon VIVALDA*