

INTERVENTION TERRITORIALE ADAV33

SECTEUR

METROPOLE-OUEST Pessac-Mérignac/St Jean d'Ilac-Martignas

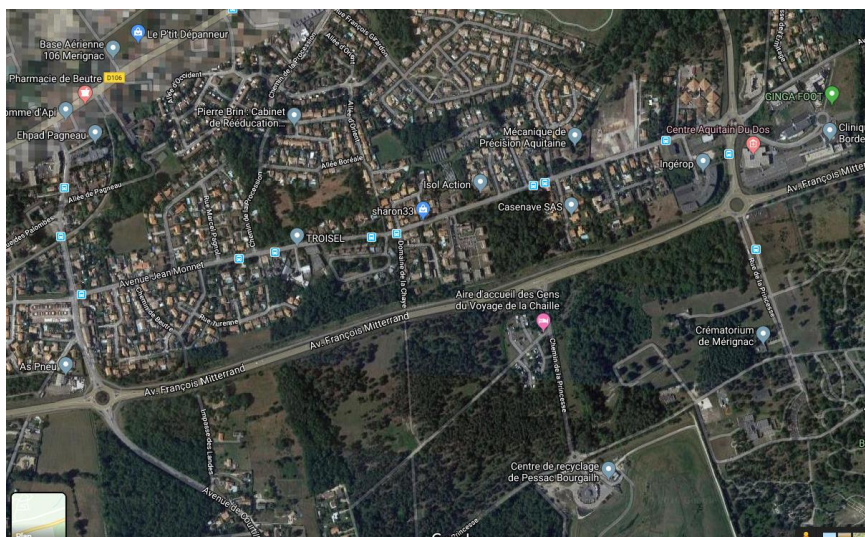
ANNEE 2022

L'aire d'accueil de La Chaille après travaux : 24 emplacements ouverts.

- **Mérignac : l'Aire d'accueil de La Chaille** est implantée en intercommunalité Pessac-Mérignac sur le Chemin de la Princesse, ouverte en juin 2002, 24 emplacements au total, dotés chacun d'un espace de vie de 9 m2 environ. Les familles résidents de l'aire sont domiciliées au CCAS de Mérignac, Marcheprime, Aurillac, Charente-Maritime et à l'ADAV33. Des problèmes d'alimentation électrique ont à nouveau entraîné des coûts importants pour les habitants et des tensions avec le gestionnaire VAGO.

Des travaux de remise aux normes électriques ont été engagés début 2022 et sont à renouveler en 2023

*Aire d'accueil de
La Chaille Mérignac*



- **Aire de Grand Passage** : implantation sur Mérignac s'est confirmée, les travaux sont engagés en 2023 pour une livraison courant de l'été.
- **Une multitude de stationnements « précaires »** : A la suite du confinement, les stationnements en nombre continuent à tourner sur l'ensemble de la Métropole et sur le territoire de Mérignac. Les capacités d'accueil sont saturées et les familles de voyageurs se regroupent par affinités. Les voyageurs connaissent aujourd'hui des expulsions à répétition rendant difficile leur insertion.
- **Les habitants de la rue Newton** : 30 ans de sédentarité sur Mérignac, toujours en stationnements précaires : les familles se sont adaptées aux contraintes imposées : confinements, expulsions, maladie du patriarche jusqu'au décès au printemps 2022, les amenant à quitter leur emplacement depuis 4 ans. Notre association s'est mobilisée tout au long de ces événements afin de garantir une sécurité à cette famille. **Le service Habitat du Département de la Gironde, dans le cadre du PDAV33 –Programme Départemental d'Accompagnement à la sédentarisation des Gens du voyage- a retenu cette situation afin d'élaborer un diagnostic habitat : SOLIHA33 sur le volet technique, urbanistique et juridique et l'ADAV33, sur le volet social.** A ce jour, aucun terrain de stabilisation n'a été arrêté, les familles sont inquiètes, sans réponse, et en errance sur la commune ou alentour.

*Stationnement précaire des familles sédentaires
Rue Newton à Mérignac*



La Mairie de Mérignac a repéré 2 terrains, à visée de terrain familial et habitat adapté, à destination des Gens du voyage qui souhaitent se sédentariser. Le groupe, anciennement situé rue Isaac Newton, n'a pas pu bénéficier de la stabilisation provisoire évoquée, en attendant la réalisation de ces projets.

Une sédentarisation propice à la poursuite du voyage : Les terrains familiaux

- **Mérignac, Landes de Bellevue : 110 familles**



Vue globale – source : geoportail

C'est un lieu en transformation : l'étude de réaménagement du site est en cours avec la Mairie, la Métropole et les habitants de ce quartier (interlocuteurs directs de la Mairie). Le périmètre de cette « viabilisation » ne changera pas le caractère inconstructible de ces terrains.

Les habitants sont des acteurs actifs de ce projet. Notre action est sollicitée dans le cadre d'une MOUS pilotée par la Métropole dans un premier temps pour un diagnostic et des propositions de solutions d'amélioration de l'habitat (accès à l'eau et à l'électricité).

L'ADAV33 travaille en partenariat avec la MDS et le CCAS sur le suivi social des familles.

De nombreux auto-entrepreneurs sont accompagnés par l'ADAV33 en accompagnement individuel et sur nos ateliers.

Les travaux qui amènent les canalisations d'eau à l'entrée de la zone d'habitation se sont terminés en 2021. Un marché public est en cours d'évaluation pour s'assurer de la faisabilité des raccordements électricité et eau potable sur les espaces privatifs : SOLIHA et l'ADAV33 sont missionnés pour ce faire. En février 2022, 76 diagnostics ont été réalisés. Certains freins ralentissent la finalisation de cette étape de diagnostic : refus d'accompagnement, problématique de recueil de données et de documents, ainsi que des problématiques techniques (parcelles éloignées, voies privées).

L'installation de la cuve incendie a été finalisée en ce début d'année 2022.

Travail de médiation en cours habitant / service de collecte de déchets.



Travaux de raccordement à l'eau



Chemin de la princesse

St Jean d'Ilac :

- **L'Aire d'accueil du Chemin du Blayais** implantée en intercommunalité : St Jean d'Ilac - Martignas, ouverte en février 2008, 12 emplacements. L'aire est occupée depuis sa réouverture de l'été 2022, par les familles secteur environnant : Cestas, St Jean d'Ilac, Mérignac mais aussi provenant de Toulouse. Les familles sont domiciliées principalement aux CCAS de Mérignac et St Jean d'Ilac.

Un travail est mené avec les écoles autour de la scolarisation des enfants de l'aire.

Le travail autour de la sédentarisation sur l'aire n'a pas pu se faire l'an dernier du fait d'éléments perturbateurs amenant à beaucoup d'instabilité des résidents.

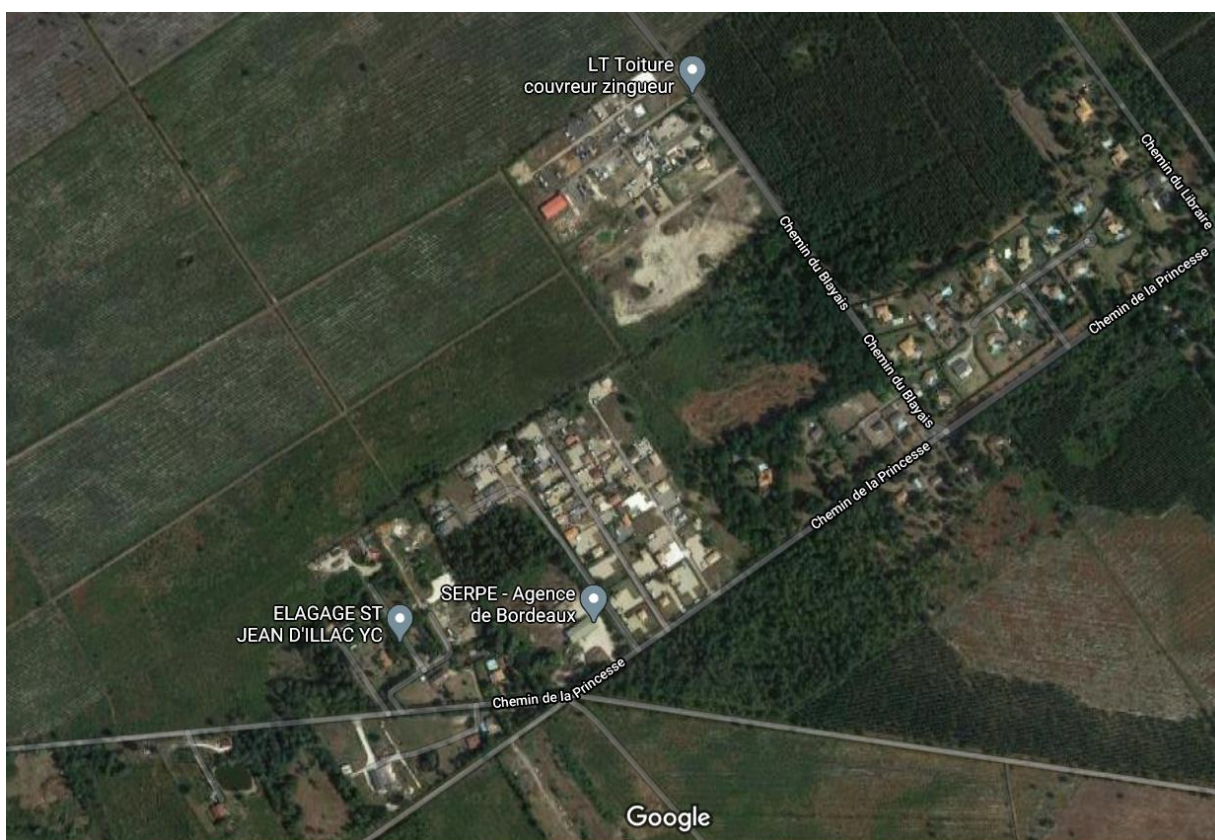


Aire d'accueil du Chemin du Blayais Saint-Jean-d'Ilac

- **Saint-Jean-d'Ilac Chemin de la Princesse : habitants voyageurs : 80 familles environ**

C'est un quartier entre Cestas et St Jean d'Ilac : « Chemin de la Princesse » et « Chemin du Blayais ». La Mairie a défini un périmètre qui reconnaît l'installation des habitants et autorise des constructions durables. Les différents lots de ce périmètre ont accès aux fluides et doivent avoir un assainissement individuel, des îlots de boîtes aux lettres sont installés. Nous sommes régulièrement appelés pour travailler avec les habitants sur l'accès aux fluides. Nous intervenons aussi dans le cadre d'une médiation auprès des habitants et des services de collecte des déchets.

Nous travaillons avec les habitants du quartier et de l'aire d'accueil sur un projet d'insertion professionnelle avec les acteurs et entreprises du secteur.



Chemin de la Princesse – St Jean d'Ilac

Des ateliers proposés

- **L'atelier femmes**, animé en partenariat avec les familles, les bibliothécaires, la CAF, le Centre social de Beutre et l'ADAV33 dans les locaux de la bibliothèque/centre social de Beutre a repris en septembre 2022. Il s'agit de proposer aux femmes un temps de pause et d'échanges sur les problématiques rencontrées, travailler le lien de confiance et l'estime de soi. Nous abordons des thèmes comme la scolarité, l'autonomie dans les transports, la loi, mais aussi valorisons les savoir-faire de ces femmes. Certaines viennent avec leurs enfants, que nous pouvons accueillir dans un espace culturel, et travailler la relation mère-enfant et la parentalité.
- **La scolarisation** : en école élémentaire comme au collège, la scolarisation a repris difficilement. Nous médiatisons les liens entre parents et établissements afin de favoriser une assiduité des enfants. Les règles plus strictes de l'inspection académique quant à l'instruction à domicile ainsi que les contrôles CAF, poussent ces familles dans une position défensive. Il s'agit pour nous de les rassurer et les accompagner. Un travail va s'engager avec la commune autour de la question de la réussite éducative.
- **L'Insertion par l'Economique** : Les activités professionnelles s'articulent autour de la prestation de services aux particuliers (petits travaux de bricolage, entretien des jardins), et les activités de ferrailage.
Les auto-entrepreneurs concernés se déplacent pour les rendez-vous dans nos locaux à Talence.
Pour d'autres, domiciliés au CCAS, nous apportons un soutien technique aux acteurs du territoire.
- **Les Ateliers Culture à la Médiathèque et ateliers du centre social de Beutre** : Nous proposons régulièrement aux familles de l'aire d'accueil, les ateliers de ces deux acteurs sociaux et culturels de ce territoire, qui est investi pour de multiples raisons (lecture, activités manuelles, couture, vente de vêtements)
- **L'insertion du Public Jeunes** : Nous avons travaillé avec la Mission Locale pour une insertion des Jeunes, investie par les Gens du voyage.

Les partenaires principaux et réguliers :

Les familles Gens du voyage, la Médiathèque de Mérignac, la MDS de Mérignac, le CCAS de Mérignac, la Maison des Habitants de Beutre, le CCAS de St Jean d'Illac, les Ecoles et Collèges, la Mission locale Technowest, la Bibliothèque de Beutre et ses 2 animatrices, les gestionnaires des aires d'accueil de La Chaille, de St Jean d'Illac.

Des perspectives pour 2023 : Habitat, scolarisation, insertion & développement social :

- Relancer la municipalité de Mérignac et la Métropole sur les questions d'habitat adapté pour les groupes du territoire.
- Poursuivre la MOUS des Landes de Bellevue
- Poursuivre les accompagnements vers la scolarisation des enfants grâce au travail partenarial.
- Développer les activités et ateliers d'insertion avec le partenariat de la Maison des Habitants : Ateliers informatiques pratiques, gestion des fluides, atelier de remobilisation des femmes autour des thèmes éducatifs, des transports, de la santé, des risques domestiques, du bien-être.
- Travailler sur la sédentarisation des familles sur les aires d'accueil.
- Poursuivre l'accompagnement à l'insertion professionnelle sur le territoire.

L'équipe pluriprofessionnelle territoriale ADAV33

*Intervenante Sociale Territoriale : Coralie PARAVEAU
Assistante Sociale : Claire GOBIN (en remplacement de Céline JUSSY)
Chargée d'Insertion Par l'activité Economique : Fabienne HETIER
Conseillère en Economie Sociale et Familiale : Tiphaine GAILLOT-LATOUR*